



**ADAM NADOLNY**

**STRUKTURA WIELKOŚCIOWA I PRZESTRZENNA  
PRZEDSIĘBIORSTW KUPIECKICH W WIELKOPOLSCE  
W LATACH 1918-1939**

---

Struktury wielkościowej przedsiębiorstw kupieckich nie można odtworzyć na podstawie rejestrów handlowych, ponieważ nie zachowały się one w całości<sup>1</sup>. Ponadto nie zawierają szczegółowych informacji dotyczących wielkości przedsiębiorstw i prowadzonych branż. Z tych powodów analizę struktury oparto na materiałach zawartych w Statystyce Polski. Wyodrębniono w nich przedsiębiorstwa kupieckie z grupy wszystkich przedsiębiorstw handlowych, do których zaliczały się także przedsiębiorstwa zajmujące się obrotem pieniężno-kredytowym i usługowe (banki, zakłady gastronomiczne, hotele, pensjonaty, spółdzielnie, magle, łaźnie, garaże, sale tańca, teatry, kina, towarzystwa ubezpieczeniowe, wszelkiego rodzaju biura, czytelnie, firmy transportowe, ekspedycyjne itp.).

Przedsiębiorstwa kupieckie zobowiązane były do wykupienia świadectwa przemysłowego dla handlu jednej z pięciu kategorii. O kategorii świadectwa decydowała forma handlu, rodzaj towaru i osiągnięte obroty. Na mocy ustawy z dnia 14 maja 1923 r. do pierwszej kategorii zaliczano przedsiębiorstwa handlu hurtowego zbywające towary kupcom detalistom i przemysłowcom, do drugiej – sklepy detaliczne, mniejsze hurtownie, przedsiębiorstwa zajmujące się sprzedażą artykułów luksusowych oraz prowadzące tzw. wydzielone branże, np. sprzedaż broni, aparatów fotograficznych, do trzeciej – drobną sprzedaż w sklepach dysponujących jednym po-

---

<sup>1</sup> Za przedsiębiorstwo kupieckie przyjęto przedsiębiorstwo prywatne zajmujące się hurtowym lub detalicznym handlem towarowym, stacjonarne lub nie posiadające stałej siedziby i legitymujące się świadectwem przemysłowym dla handlu.

mieszczeniem i zatrudniających najwyżej jednego subiekta, do czwartej – przedsiębiorstwa dokonujące sprzedaży towarów „w pomieszczeniach nie posiadających ani wyglądu, ani charakteru pokoju” i nie zatrudniające pracowników, do piątej – handel obwoźny i obnośny<sup>2</sup>.

Ze względu na obroty, przedsiębiorstwa kupieckie zajmujące się skupem towarów krajowych (np. zboże, jaja, zwierzęta hodowlane) w celu ich dalszej odsprzedaży, zobowiązane były do wykupienia świadectwa kategorii czwartej, jeżeli ich obrót roczny wynosił do 9 160 zł, jeżeli wynosił do 4 553 zł - kategorii trzeciej, do 284 561 zł - kategorii drugiej i ponad 284 561 zł - kategorii pierwszej. Przedsiębiorstwa detaliczne, jeżeli górna granica rocznej sumy umów o dostawę towarów, stanowiących przedmiot własnego handlu nie przekraczała 20 tys. zł wykupywały świadectwa kategorii czwartej, a 80 tys. zł – kategorii trzeciej. Przedsiębiorstwa półhurtowe, jeżeli górna granica sumy umów o dostawę towarów nie przekraczała 400 tys. zł, nabywały świadectwa kategorii drugiej. Natomiast wszystkie pozostałe przedsiębiorstwa hurtowe klasyfikowano do kategorii pierwszej.

Tabela 1. Przedsiębiorstwa kupieckie w 1932 r. w woj. poznańskim wg powiatów i kategorii świadectw przemysłowych dla handlu.

| Powiaty    | Ogółem | Kategorie świadectw |       |        |       |     |
|------------|--------|---------------------|-------|--------|-------|-----|
|            |        | I                   | II    | III    | IV    | V   |
| Ogółem     | 22 126 | 36                  | 2 048 | 13 028 | 6 529 | 485 |
| Bydgoszcz  | 2 288  | 6                   | 378   | 1 272  | 584   | 48  |
| Chodzież   | 582    | -                   | 27    | 345    | 193   | 17  |
| Czarnków   | 353    | -                   | 14    | 222    | 109   | 8   |
| Gniezno    | 847    | -                   | 88    | 578    | 174   | 7   |
| Gostyń     | 492    | -                   | 13    | 278    | 190   | 11  |
| Grodzisk   | 434    | -                   | 20    | 270    | 135   | 9   |
| Inowrocław | 825    | 1                   | 89    | 556    | 155   | 24  |
| Jarocin    | 500    | -                   | 20    | 309    | 159   | 12  |
| Kępno      | 500    | -                   | 31    | 239    | 222   | 8   |
| Kościan    | 473    | -                   | 25    | 283    | 149   | 16  |
| Koźmin     | 263    | -                   | 6     | 128    | 128   | 1   |
| Krotoszyn  | 491    | -                   | 27    | 289    | 157   | 18  |
| Leszno     | 695    | 4                   | 65    | 394    | 209   | 23  |
| Międzychód | 280    | -                   | 11    | 172    | 84    | 13  |
| Mogilno    | 448    | -                   | 35    | 281    | 118   | 14  |

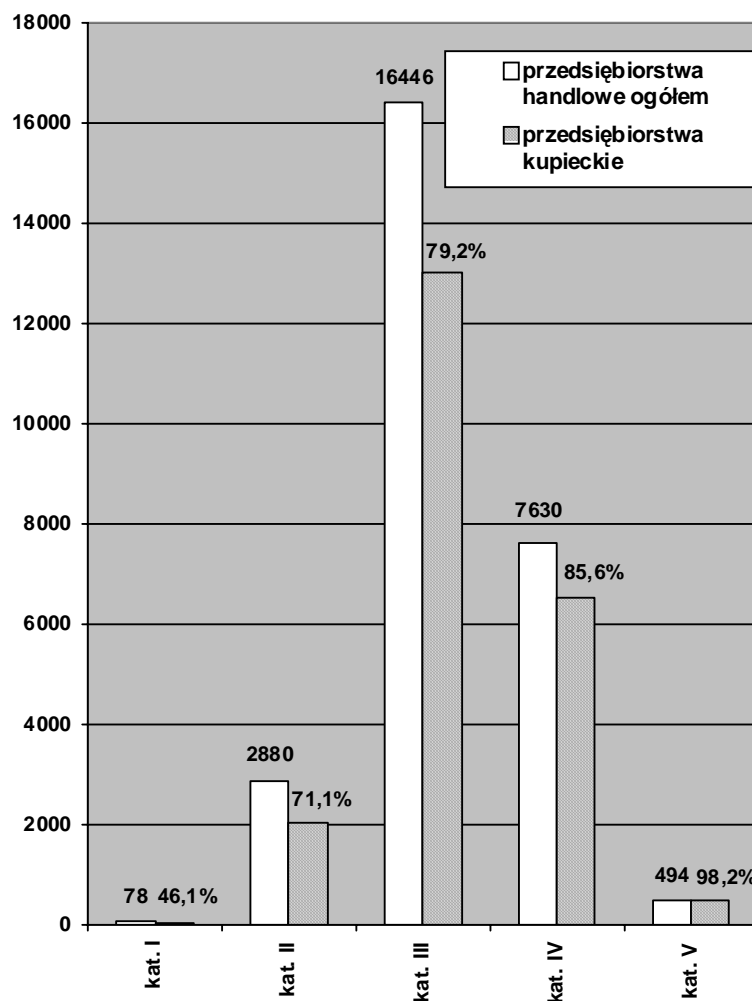
<sup>2</sup> Dziennik Ustaw Rzeczypospolitej Polskiej, nr 58 z 1923, poz. 412.

| Powiaty     | Ogółem | Kategorie świadectw |     |       |       |    |
|-------------|--------|---------------------|-----|-------|-------|----|
|             |        | I                   | II  | III   | IV    | V  |
| Nowy Tomyśl | 537    | -                   | 26  | 312   | 191   | 8  |
| Oborniki    | 492    | 1                   | 26  | 323   | 134   | 8  |
| Odolanów    | 368    | -                   | 7   | 186   | 167   | 8  |
| Ostrów      | 578    | -                   | 56  | 306   | 211   | 5  |
| Ostrzeszów  | 357    | -                   | 16  | 177   | 161   | 3  |
| Pleszew     | 306    | -                   | 24  | 188   | 91    | 3  |
| Poznań      | 4 280  | 22                  | 725 | 2 286 | 1 169 | 78 |
| Rawicz      | 564    | -                   | 27  | 329   | 197   | 11 |
| Strzelno    | 358    | -                   | 25  | 230   | 90    | 13 |
| Szamotuły   | 650    | -                   | 44  | 415   | 175   | 16 |
| Szubin      | 429    | -                   | 14  | 284   | 118   | 13 |
| Śmigiel     | 316    | -                   | 14  | 172   | 124   | 6  |
| Śrem        | 589    | -                   | 24  | 343   | 207   | 15 |
| Środa       | 449    | -                   | 21  | 257   | 165   | 6  |
| Wągrowiec   | 452    | -                   | 19  | 310   | 110   | 13 |
| Wolsztyn    | 509    | -                   | 30  | 303   | 166   | 10 |
| Września    | 440    | -                   | 19  | 312   | 101   | 8  |
| Wyrzysk     | 639    | 1                   | 56  | 464   | 102   | 16 |
| Żnin        | 342    | 1                   | 26  | 215   | 84    | 16 |

Zródło: opracowano na podstawie Statystyki Polski, Seria B, z. 5. Statystyka przedsiębiorstw handlowych w Polsce w 1932 r., Warszawa 1932, s. 76-85.

W 1932 r. w woj. poznańskim działalność handlową prowadziło 22 126 przedsiębiorstw kupieckich (tab.1)<sup>3</sup>. Ich udział w ogólnej liczbie wszystkich przedsiębiorstw handlowych działających w sferze obrotu towarowego, pieniężno-kredytowego i usług wynosił 80,4%. W strukturze wielkościowej dominowały przedsiębiorstwa małe, tj. trzeciej kategorii – 13 028 i czwartej – 6 529. Stanowiły one razem aż 88,4% wszystkich przedsiębiorstw kupieckich. W niektórych zatrudniano najwyżej jednego pracownika.

<sup>3</sup> Dla porównania w 1875 r. na terenie Wielkopolski działalność handlową w obrocie towarowym prowadziło 10 514 przedsiębiorstw, a w 1907 r. – już 14 899. C. Baszyński, Handel wielkopolski 1871-1914, maszynopis pracy doktorskiej, Poznań 1972, s. 19.



Rys. 1. Udział przedsiębiorstw kupieckich w ogólnej liczbie wszystkich przedsiębiorstw handlowych wg kategorii świadectw przemysłowych dla handlu w woj. poznańskim w 1932 r.

W wielu zaś właściciele rezygnowali z siły najemnej zastępując ją pracą członków rodziny (np. żona kupca pełniła funkcję kasjerki i ekspedientki). Znaczna liczba drobnych przedsiębiorstw wynikała z łatwości uruchomienia małego sklepiku, napływu do Wielkopolski, po pierwszej wojnie światowej, średnio-zamożnych kupców, a także była następstwem wielkiego kryzysu ekonomicznego. W pozostałych

kategoriach liczba przedsiębiorstw kształtowała się następująco: w pierwszej – 36, w drugiej – 2 048 i w piątej – 485.

Tabela 2. Przedsiębiorstwa kupieckie w Polsce w 1935 r. wg województw

| Województwo     | Liczba przedsiębiorstw | Procent |
|-----------------|------------------------|---------|
| Polska          | 364 330                | 100,0   |
| poznańskie      | 27 380                 | 7,5     |
| warszawskie     | 58 734                 | 16,1    |
| łódzkie         | 39 434                 | 10,8    |
| kieleckie       | 33 231                 | 9,1     |
| lubelskie       | 27 881                 | 7,6     |
| białostockie    | 15 966                 | 4,4     |
| wileńskie       | 10 992                 | 3,0     |
| nowogródzkie    | 7 969                  | 2,1     |
| poleskie        | 8 520                  | 2,3     |
| wołyńskie       | 18 609                 | 5,1     |
| pomorskie       | 14 389                 | 3,9     |
| śląskie         | 17 046                 | 4,7     |
| krakowskie      | 26 227                 | 7,2     |
| lwowskie        | 30 763                 | 8,4     |
| stanisławowskie | 13 093                 | 3,6     |
| tarnopolskie    | 14 166                 | 3,9     |

Zródło: opracowano na podstawie Statystyki Polski, Seria C, z. 89, Statystyka zakładów przemysłowych i handlowych w 1935 r., Warszawa 1938, s. 70-75.

Powolne przezwyciężanie kryzysu lat 1929-1935 spowodowało zmiany w liczbie przedsiębiorstw zajmujących się obrotem towarowym. Z 364 330 przedsiębiorstw kupieckich zarejestrowanych w 1935 r. w Polsce 7,5% znajdowało się na terenie woj. poznańskiego. Więcej przedsiębiorstw handlu towarowego funkcjonowało w woj. warszawskim, łódzkim, kieleckim, lwowskim i lubelskim (tab. 2). W 1935 r. w woj. poznańskim działalność handlową prowadziło 27 380 przedsiębiorstw kupieckich (82% ogółu przedsiębiorstw handlowych). Gęsta była sieć sklepów – na jeden punkt dystrybucyjny przypadowało średnio tylko 77 osób. W porównaniu z innymi województwami stosunkowo wiele było przedsiębiorstw dużych, tj. kategorii pierwszej i drugiej. Mimo ogólnopolskiego trendu zmniejszania się ich liczby (tzw. rozdrobnienie) w woj. poznańskim w 1935 r. działały 1 833 takie przedsiębiorstwa. Więcej przedsiębiorstw kategorii pierwszej i drugiej koncentrowało się jedynie w woj. warszawskim i łódzkim (tab. 3).

Tabela 3. Przedsiębiorstwa kupieckie kategorii I i II w Polsce wg województw w 1935 r.

| Województwo     | Liczba przedsiębiorstw* | Procent |
|-----------------|-------------------------|---------|
| Polska          | 15 716                  | 100,0   |
| m. st. Warszawa | 2 880                   | 18,3    |
| warszawskie     | 602                     | 3,8     |
| łódzkie         | 2 034                   | 12,9    |
| kieleckie       | 795                     | 5,0     |
| lubelskie       | 593                     | 3,8     |
| białostockie    | 493                     | 3,1     |
| wileńskie       | 546                     | 3,5     |
| nowogródzkie    | 193                     | 1,2     |
| poleskie        | 238                     | 1,5     |
| wołyńskie       | 493                     | 3,1     |
| poznańskie      | 1 833                   | 11,6    |
| pomorskie       | 935                     | 5,9     |
| śląskie         | 1 540                   | 9,7     |
| krakowskie      | 1 054                   | 6,7     |
| lwowskie        | 1 005                   | 6,4     |
| stanisławowskie | 272                     | 1,7     |
| tarnopolskie    | 211                     | 1,3     |

\*Łącznie z aptekami i spółdzielniemi. Ich liczba w kategoriach I i II była niewielka.

Źródło: opracowano na podstawie Statystyki Polski, Seria C, z. 89, s.70-71.

Struktura wielkościowa przedsiębiorstw kupieckich w Wielkopolsce ulegała zmianom w okresie międzywojennego dwudziestolecia. Niestety brak jest szczegółowych materiałów statystycznych obrazujących zmiany, jakie zachodziły w tej grupie przedsiębiorstw handlowych. Aby choć w pewnym stopniu wypełnić lukę informacyjną dotyczącą poruszanej problematyki do dalszej analizy wykorzystano dane statystyczne ukazujące ruch we wszystkich przedsiębiorstwach handlowych (tab. 4). Zaznaczyć należy, że ponad 80% przedsiębiorstw handlowych stanowiły prywatne przedsiębiorstwa kupieckie. Wszelkie zmiany zachodziły w pierwszym rzędzie właśnie w tej kategorii przedsiębiorstw. Rzutowały one bezpośrednio na ogólny obraz handlu w Wielkopolsce.

Jak wynika z tabeli 4 do roku 1924 powstało w Wielkopolsce 33 598 przedsiębiorstw handlowych. Najwięcej legitymowało się świadectwami kategorii trzeciej, czwartej i piątej. Nie były to więc przedsiębiorstwa duże. Ich założenie nie wymagało większych nakładów finansowych.

Tabela 4. Przedsiębiorstwa handlowe w Wielkopolsce wg kategorii wykupionych świadectw przemysłowych dla handlu w latach 1924-1938

| Rok  | ogółem | Kategorie świadectw |     |       |      |        |      |        |      |       |     |
|------|--------|---------------------|-----|-------|------|--------|------|--------|------|-------|-----|
|      |        | I                   |     | II    |      | III    |      | IV     |      | V     |     |
|      |        | l.b.                | %   | l.b.  | %    | l.b.   | %    | l.b.   | %    | l.b.  | %   |
| 1924 | 33 598 | 638                 | 1,9 | 6 249 | 18,6 | 18 513 | 55,1 | 6 619  | 19,0 | 1 579 | 4,7 |
| 1928 | 36 350 | 132                 | 0,4 | 4 416 | 12,1 | 19 788 | 54,4 | 11 052 | 30,4 | 962   | 2,6 |
| 1931 | 34 925 | 114                 | 0,3 | 4 434 | 12,7 | 19 878 | 56,9 | 9 705  | 27,8 | 794   | 2,3 |
| 1933 | 32 734 | 62                  | 0,2 | 2 830 | 8,6  | 15 412 | 47,1 | 13 644 | 41,7 | 786   | 2,4 |
| 1934 | 33 777 | 53                  | 0,1 | 2 505 | 7,4  | 13 636 | 40,4 | 16 793 | 49,7 | 790   | 2,3 |
| 1935 | 33 755 | 57                  | 0,2 | 2 238 | 6,6  | 11 625 | 34,4 | 19 060 | 56,5 | 775   | 2,3 |
| 1937 | 34 852 | 55                  | 0,1 | 2 210 | 6,3  | 9 878  | 28,3 | 21 958 | 63,0 | 751   | 2,1 |
| 1938 | 35 517 | 39                  | 0,1 | 1 983 | 5,6  | 8 158  | 23,0 | 24 704 | 69,5 | 633   | 1,8 |

Źródło: zestawiono i obliczono na podstawie Rocznika Statystycznego Ministerstwa Skarbu 1924. Warszawa 1926, s. 206; S. Kowal, struktura społeczna Wielkopolski w międzywojennym dwudziestolecu 1919-1939, Poznań 1974, s. 80.

Reforma walutowa w 1924 r. i wprowadzenie złotego polskiego do obiegu gospodarczego przyczyniło się do likwidacji przedsiębiorstw kupieckich nastawionych na zysk pochodzący ze spekulacji finansowych. W okresie prosperity (1926-1928) wzrosła liczba przedsiębiorstw handlowych. Przyrost ten nastąpił dzięki zwiększającej się liczbie przedsiębiorstw kategorii trzeciej i czwartej (o 22,7%). W przedsiębiorstwach kategorii pierwszej i drugiej miał miejsce spadek o 34 %. Zmalała także liczba przedsiębiorstw najmniejszych, tj. piątej kategorii.

W latach trzydziestych utrzymał się spadek liczby przedsiębiorstw handlowych kategorii I i II (tab.4). Zaczęła maleć liczba przedsiębiorstw kategorii trzeciej. Tendencja spadkowa w tych trzech kategoriach utrzymała się aż do wybuchu wojny w 1939 r. Wolniej, ale systematycznie zmniejszała się liczba przedsiębiorstw działających w handlu obnośnym i obwoźnym, tj. kategorii piątej. Ich właściciele, rezygnując z wykupu świadectw przemysłowych, poszerzali kręgi handlarzy pracujących nielegalnie. Jedynie w kategorii czwartej rosła liczba przedsiębiorstw handlowych. Powyższe zmiany pozwalają na sformułowanie twierdzenia, że przedsiębiorstwa kupieckie ulegały ciągłemu procesowi rozdrobnienia, którego nie udało się zahamować w okresie pokryzysowej koniunktury. Proces ten miał charakter ogólnokrajowy i dotyczył także Wielkopolski<sup>4</sup>. U jego źródeł leżał spadek obrotów spowodowany zubożeniem społeczeństwa, spadek cen detalicznych towarów prze-

<sup>4</sup> Liczba przedsiębiorstw handlowych wykupujących świadectwa przemysłowe dla handlu wzrosła w całym kraju z 415 815 w 1926 r. do 462 245 w 1938 r. Jednocześnie liczba przedsiębiorstw kategorii pierwszej i drugiej spadła z 30 620 w 1926 r. do 26 453 w 1938 r. Mały Rocznik Statystyczny 1933, s. 70; 1939, s.98.

mysłowych i produktów rolnych, brak kapitałów i taniego kredytu, działalność karteli, monopolizacja niektórych towarów (np. tytoń, spirytus) i wysokie podatki<sup>5</sup>. Zmniejszająca się liczba przedsiębiorstw kupieckich kategorii pierwszej, drugiej i trzeciej była więc następstwem pogarszającej się koniunktury gospodarczej. Spadały obroty i dochody kupców, pogarszała się rentowność firm. Kupcy poprzez redukcję zatrudnienia obniżali koszty prowadzonej działalności handlowej. W konsekwencji musieli nabywać świadectwa niższej kategorii. Pewien wpływ na przechodzenie do niższej kategorii świadectw przemysłowych dla handlu miały także przeklasyfikowania dokonywane przez Izbę Skarbową, która z upoważnienia Ministerstwa Skarbu stosowała w okresie kryzysu ulgi przy nabywaniu świadectw<sup>6</sup>. Wzrastała więc liczba przedsiębiorstw kupieckich kategorii czwartej. Takie zjawisko było niekorzystne dla handlu wielkopolskiego, ponieważ świadectwa kategorii czwartej nabywały przedsiębiorstwa nie zatrudniające sił najemnych i prowadzące działalność w prymitywnych warunkach. Swoim zewnętrznym i wewnętrznym wystrojem nie przypominały sklepów, bowiem były to różnego rodzaju kioski, budki, stragany i inne drobne punkty sprzedaży, zakładane przez bezrobotnych, emerytów, inwalidów itp. W 1935 r. takich ubogich punktów sprzedaży było około 50%, co dobitnie świadczyło o postępującej pauperyzacji kupców wielkopolskich. Malejąca liczba przedsiębiorstw dużych i wzrastająca liczba przedsiębiorstw drobnych, o niewielkich obrotach i zyskach, dysponujących ograniczonymi możliwościami rozwojowymi, niezdolnych do stosowania racjonalnych metod pracy, pogorszyła strukturę kupiectwa. Procesy strukturalne były więc sygnałem uwsteczniania się gospodarki Wielkopolski.

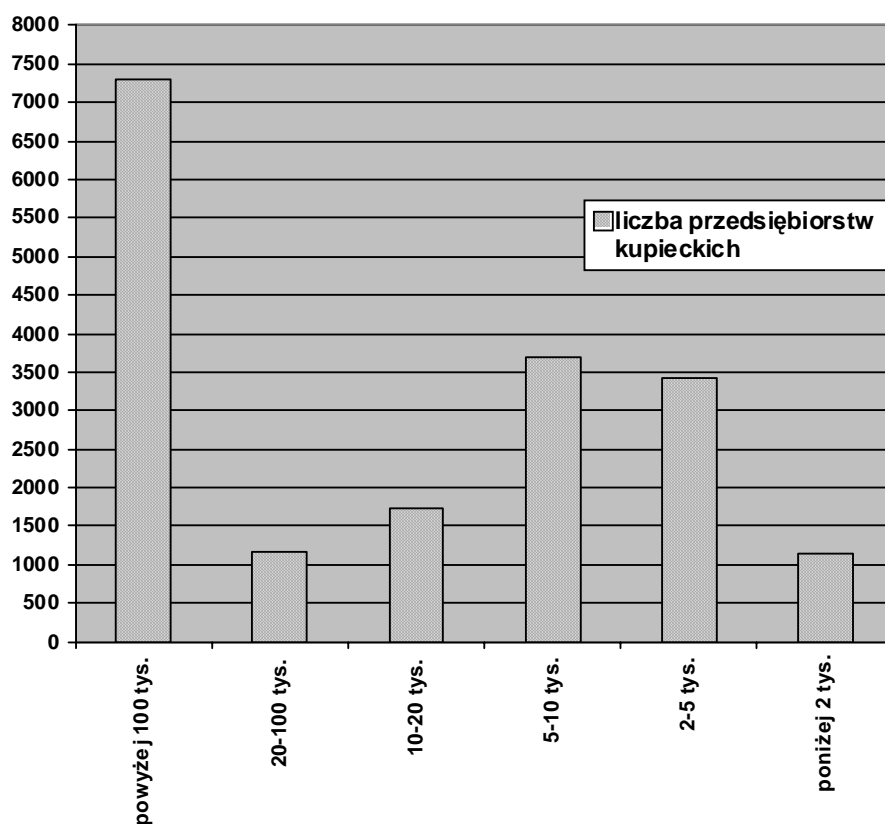
Rozmieszczenie przestrzenne przedsiębiorstw kupieckich w woj. poznańskim obrazuje tabela 1. Wynika z niej, że w 1932 r. przedsiębiorstwa kategorii pierwszej skoncentrowane były w powiatach: poznańskim (22), bydgoskim (6), leszczyńskim (4), inowrocławskim (1), obornickim (1), wyrzyskim (1), żnińskim (1). Ze względu na zakres działalności i specyfikę pracy (hurtownie) siedzibą tych przedsiębiorstw było zawsze miasto. Najwięcej funkcjonowało ich w Poznaniu - aż 22 przedsiębiorstwa. Przedsiębiorstwa kategorii drugiej występowały we wszystkich powiatach woj. poznańskiego. Ich siedzibą również było miasto. Ze względu na asortyment, tj. artykuły luksusowe, jaki te przedsiębiorstwa oferowały, ich liczba w poszczególnych miastach zależała od poziomu zamożności mieszkańców, popytu oraz snobizmu wyższych sfer. Najwięcej funkcjonowało takich przedsiębiorstw w Poznaniu i Bydgoszczy, a następnie, już w mniejszej skali, w miastach pow. gnieźnieńskiego, inowrocławskiego, leszczyńskiego, ostrowskiego i wyrzyskiego. Tylko w śladowych ilościach przedsiębiorstwa kategorii drugiej występowały w powiatach: koźmińskim i odolanowskim. Natomiast przedsiębiorstwa kategorii trzeciej i czwartej, najliczniej występujące na całym obszarze Wielkopolski, wespół z funkcjonującymi

<sup>5</sup> J. Chodorowski, *Struktura wewnętrznego handlu towarowego w Polsce*, Warszawa 1938, s. 50-51.

<sup>6</sup> *Kupiec-Świat Kupiecki*, nr 32 z 8 VIII 1931.



zakładami przemysłowymi i rzemieślniczymi nadawały miastom i miasteczkom charakteru kupiecko-przemysłowego<sup>7</sup>.



Rys. 2. Przedsiębiorstwa kupieckie w Wielkopolsce w 1935 r. wg grup wielkościowych miast.

Jak już wykazano skupiskami przedsiębiorstw kupieckich były miasta. W 1935 r. funkcjonowało w nich 18 148 różnych przedsiębiorstw kupieckich, takich jak: sklepy, hurtownie, kioski, budki, stragany itd. Wieś wielkopolska obsługiwana była przez 6 620 stacjonarnych punktów sprzedaży detalicznej. Ponadto 2 612 przedsiębiorstw bez stałej siedziby, ale zalegalizowanych, sprzedawało róż-

<sup>7</sup> Samorząd Miejski, 1927, z. 11-12, s. 808; A. Czubiński, Międzywojenna Wielkopolska (1918-1939), w: Kronika Wielkopolski, nr 1, 1978, Warszawa-Poznań 1978, s. 13.

norodne towary klienteli zarówno miejskiej, jak i wiejskiej, wypełniając wszelkie luki w strukturze handlowej regionu.

Miasta i miasteczka wielkopolskie miały podobnie ukształtowaną sieć sklepów. Duże zagęszczenie miało miejsce w centralnych punktach miasta, tj. przy rynku i jego bocznych uliczkach. Znaczne nasycenie sklepami różnych branż występowało wzdłuż ulic wylotowych z miasta oraz przy ulicach biegnących do dworca kolejowego. Powyższy układ podyktowany był wielkością potencjału ludzkiego zamieszkującego daną część miasta, naturalnymi szlakami przemieszczania się ludności miejscowej i przyjezdnej, liczbą biur, urzędów, instytucji i zakładów produkcyjnych.

---

---

## QUANTITATIVE UND RÄUMLICHE STRUKTUREN KAUFMÄNNISCHER EINRICHTUNGEN IN GROSSPOLEN IN DEN JAHREN 1918-1939

### Zusammenfassung

*Verlust der Handelsbücher, Handelsregister während des zweiten Weltkrieges macht es fast unmöglich die Struktur des grosspolnischen Handels der Zeit 1918-1939 kennenzulernen. Das, was vorliegt, schildert nur einen kleinen Teil der grosspolnischen Kaufmannschaft. Der vorliegende Beitrag benutzt die Statistischen Jahrbücher des Polnischen Statistik-Amtes.*

---

---